

*Konjunkturstatistik, löner för statlig sektor,  
augusti 2009*

Salaries in The Governmental Sector, August 2009

---

## I korta drag

Löneökningen för statlig sektor var 3,7 procent

Den preliminära genomsnittliga månadslönen för hel- och deltidsanställda inom statlig sektor var 30 130 kronor under augusti 2009. Detta är en ökning med 3,7 procent sedan augusti 2008.

Inom civilförvaltningen ökade lönerna med 4,1 procent och för försvaret ökade lönerna med 0,6 procent.

För kvinnor inom statlig sektor ökade lönerna med 4,3 procent medan männens löner ökade med 3,4 procent.

Förändringstalen är baserade på skillnader mellan de definitiva lönerna 2008 och de preliminära lönerna 2009.

Antal sysselsatta minskade med 0,9 procent

Antalet sysselsatta inom den statliga sektorn var 216 460 under augusti 2009. Detta är jämfört med augusti 2008 en minskning med 2 020 personer eller 0,9 procent. De sysselsatta var fördelade på 109 350 kvinnor och 107 100 män.

Inom civilförvaltningen var antalet sysselsatta 194 560 under augusti 2009. Detta är jämfört med augusti 2008 en minskning med 2 040 personer.

Inom försvaret ökade antalet anställda med 70 personer till 20 450 under samma period.

Medlingsinstitutet  
National Mediation Office



Bo Enegren, tfn 08-545 292 40,  
bo.enegren@mi.se  
www.mi.se

Ann-Katrin Larsson, SCB, tfn 019-17 68 80  
anki.larsson@scb.se  
www.scb.se

Statistiken har producerats av SCB på uppdrag av Medlingsinstitutet (MI), som ansvarar för officiell statistik inom området.

ISSN 1654-2711 Serie AM – Arbetsmarknad. Utkom den 29 oktober 2009.  
URN:NBN:SE:SCB-2009-AM17SM0910\_pdf  
Tidigare publicering: Se avsnittet Fakta om statistiken.  
Utgivare av Statistiska meddelanden är Mats Wadman, SCB.

## Innehåll

<b>Statistiken med kommentarer</b>	<b>3</b>
<b>Löner</b>	<b>3</b>
Genomsnittlig månadslön och procentuell förändring fördelad efter heltid/deltid	3
Genomsnittlig månadslön och procentuell förändring fördelad efter myndighetsgrupper	3
<b>Sysselsättning</b>	<b>4</b>
Antal sysselsatta och procentuell förändring	4
<b>Tabeller</b>	<b>5</b>
1. Statlig sektor – genomsnittlig månadslön, fördelad efter myndighet, augusti 2009	5
2. Statlig sektor – genomsnittlig månadslön, inklusive retroaktiv lön, fördelad efter myndighet, augusti 2008	6
3. Statlig sektor – genomsnittlig månadslön fördelad efter näringsgren, augusti 2009	7
4. Statlig sektor – genomsnittlig månadslön, utveckling fr.o.m. augusti 2007 t.o.m. augusti 2009	8
5. Statlig sektor – antal sysselsatta fördelade efter myndighet, augusti 2009	9
6. Statlig sektor – antal sysselsatta fördelade efter län, augusti 2009	10
7. Statlig sektor – antal sysselsatta fördelade efter näringsgren, augusti 2009	11
<b>Fakta om statistiken</b>	<b>12</b>
<b>Inledning</b>	<b>12</b>
<b>Detta omfattar statistiken</b>	<b>12</b>
Objekt och population	12
Statistiska mått	12
Variabler	13
Redovisningsgrupper	13
<b>Så görs statistiken</b>	<b>13</b>
<b>Statistikens tillförlitlighet</b>	<b>14</b>
Bortfall	14
Täckning	14
<b>Bra att veta</b>	<b>14</b>
Spridningsformer	14
Primärmaterial	14
Annan statistik	14
<b>In English</b>	<b>15</b>
<b>Summary</b>	<b>15</b>
<b>List of tables</b>	<b>15</b>
<b>List of terms</b>	<b>16</b>

## Statistiken med kommentarer

### Löner

Löneutvecklingen mellan augusti 2008 och augusti 2009 var för hel- och deltidstjänstgörande 3,7 procent. Kvinnornas löner ökade med 4,3 procent och männens löner ökade med 3,4 procent. Den genomsnittliga månadslönen för deltidstjänstgörande i tabellen nedan är uppräknad till heltidslön.

#### Genomsnittlig månadslön och procentuell förändring fördelad efter heltid/deltid

	Genomsnittlig månadslön		
	Augusti 2008	Augusti 2009	%
<b>Heltidstjänstgörande</b>			
Kvinnor	27 490	28 670	+ 4,3
Män	30 840	31 840	+ 3,3
Totalt	29 250	30 310	+ 3,6
<b>Deltidstjänstgörande</b>			
Kvinnor	25 790	26 870	+ 4,2
Män	30 500	32 180	+ 5,5
Totalt	27 320	28 590	+ 4,6
<b>Hel- och deltidstjänstgörande</b>			
Kvinnor	27 250	28 420	+ 4,3
Män	30 810	31 860	+ 3,4
Totalt	29 050	30 130	+ 3,7

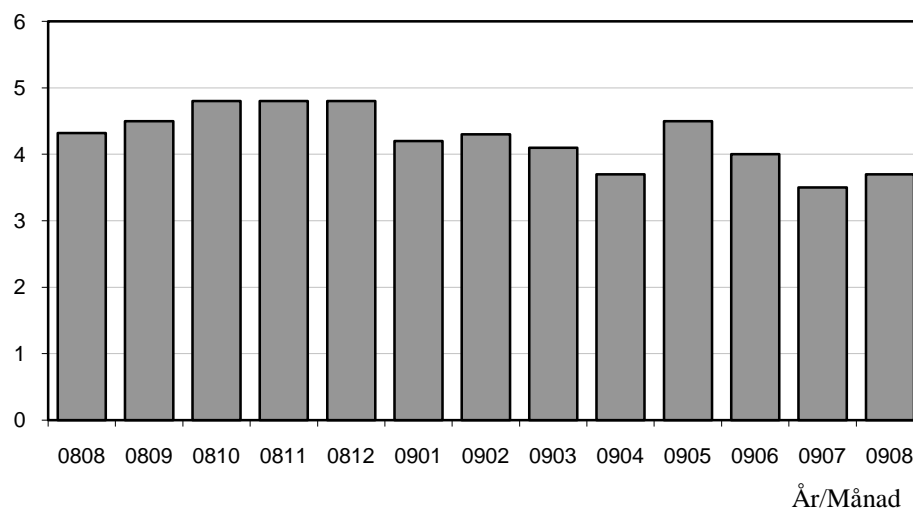
För civilförvaltningen ökade lönerna med 4,1 procent mellan augusti 2008 och augusti 2009. Försvarets löner ökade med 0,6 procent och löneökningen för den totala statliga sektorn var 3,7 procent för samma period.

#### Genomsnittlig månadslön och procentuell förändring fördelad efter myndighetsgrupper

	Genomsnittlig månadslön		
	Augusti 2008	Augusti 2009	%
<b>Civilförvaltningen</b>			
Kvinnor	27 210	28 400	+ 4,4
Män	30 740	31 970	+ 4,0
Totalt	28 880	30 060	+ 4,1
<b>Försvaret</b>			
Kvinnor	27 330	28 030	+ 2,5
Män	31 080	31 120	+ 0,1
Totalt	30 270	30 460	+ 0,6
<b>Totalt</b>			
Kvinnor	27 250	28 420	+ 4,3
Män	30 810	31 860	+ 3,4
Totalt	29 050	30 130	+ 3,7

## Löneutveckling inom statlig sektor

Procent



Diagrammet ovan som visar löneutvecklingen inom den statliga sektorn baseras på preliminära löneuppgifter plus retroaktiv lön jämfört mot definitiva löneuppgifter 12 månader tidigare.

## Sysselsättning

Antalet sysselsatta i den statliga sektorn minskade med 2 020 personer mellan augusti 2008 och augusti 2009. Civilförvaltningen minskade med 2 040 personer medan försvaret ökade med 70 personer för samma period.

## Antal sysselsatta och procentuell förändring

	Antal sysselsatta		
	Augusti 2008	Augusti 2009	%
<b>Civilförvaltningen</b>	196 600	194 560	- 1,0
Omräknat till heltidspersoner	179 130	178 060	- 0,6
<b>Försvaret</b>	20 380	20 450	+ 0,4
Omräknat till heltidspersoner	19 700	19 760	+ 0,3
<b>Totalt</b>	218 480	216 460	- 0,9
Omräknat till heltidspersoner	200 180	199 130	- 0,5

## Tabeller

**1. Statlig sektor – genomsnittlig månadslön, fördelad efter myndighet, augusti 2009**

## 1. Governmental sector – average monthly salary, by authority, August 2009

Myndighet	Genomsnittlig månadslön, kronor							Förändring från föregående år	
	Heltidstjänstgörande			Deltids-tjänst-görande Totalt	Hel- och deltidstjänstgörande			Kronor	Procent
	Kvinnor	Män	Totalt		Kvinnor	Män	Totalt		
TOTALT	28 666	31 837	30 306	28 585	28 416	31 860	30 127	1 082	3,7
HELSTATLIG VERKSAMHET	28 665	31 839	30 307	28 592	28 417	31 862	30 129	1 082	3,7
CIVILFÖRVALTNINGEN	28 664	31 955	30 257	28 529	28 404	31 973	30 064	1 183	4,1
Polisväsendet	26 741	30 048	28 857	27 457	26 628	30 041	28 756	1 034	3,7
Domstolsväsendet	29 917	39 711	32 766	26 059	29 644	39 484	32 471	1 178	3,8
Kriminalvården	23 855	23 981	23 926	26 136	23 941	24 129	24 045	734	3,1
Migrationsverket	27 269	29 024	27 947	26 894	27 125	29 087	27 858	1 847	7,1
Försäkringskassan	25 249	28 952	26 165	26 226	25 163	29 565	26 172	856	3,4
Skatteverket	28 009	32 344	29 688	26 865	27 558	32 344	29 265	1 340	4,8
Länsstyrelserna	27 337	29 975	28 407	27 220	27 237	29 867	28 266	968	3,5
Kronofogdemyndigheten	25 718	29 021	26 891	25 568	25 561	29 092	26 763	1 180	4,6
Tullverket	28 993	29 615	29 346	27 589	28 754	29 577	29 201	89	0,3
Universitet och högskolor	30 072	34 668	32 330	30 000	29 700	34 499	31 963	1 403	4,6
Lantbruksuniversitetet	27 794	31 816	29 742	28 566	27 622	31 851	29 585	719	2,5
Skogsstyrelsen	28 166	28 916	28 695	22 320	27 954	28 833	28 571	1 172	4,3 <sup>1</sup>
Banverket	30 766	31 478	31 332	31 053	30 617	31 515	31 322	1 806	6,1
Vägverket	31 021	34 723	33 389	31 051	30 593	34 608	33 119	2 808	9,3 <sup>1</sup>
Arbetsförmedlingen	27 716	28 827	28 163	26 643	27 524	28 785	28 000	247	0,9
Övriga myndigheter	31 429	34 873	32 943	29 083	30 920	34 608	32 497	1 400	4,5
FÖRSVARET	28 042	31 100	30 468	30 156	28 025	31 120	30 458	189	0,6
ÖVR STATLIGT LÖNE-REGLERAD VERKSAMHET	29 440	30 121	29 725	26 438	28 259	30 271	29 050	920	3,3

Förändringssiffrorna är baserade på skillnader mellan de definitiva lönerna 2008 och de preliminära lönerna 2009.

1) Förändringssiffran är påverkad av strukturella förändringar.

## 2. Statlig sektor – genomsnittlig månadslön, inklusive retroaktiv lön, fördelad efter myndighet, augusti 2008

2. Governmental sector – average monthly salary, including retroactive salary, by authority, August 2008

Myndighet	Genomsnittlig månadslön, kronor							Förändring från föregående år	
	Heltidstjänstgörande			Deltids- tjänst- görande Totalt	Hel- och deltidstjänstgörande			Kronor	Procent
	Kvinnor	Män	Totalt		Kvinnor	Män	Totalt		
TOTALT	27 492	30 835	29 249	27 321	27 247	30 812	29 045	1 208	4,3
HELSTATLIG VERKSAMHET	27 490	30 838	29 250	27 323	27 246	30 815	29 047	1 208	4,3
CIVILFÖRVALTNINGEN	27 459	30 756	29 088	27 273	27 210	30 736	28 881	1 205	4,4
Polisväsendet	25 639	29 176	27 891	25 662	25 488	29 088	27 722	702	2,6
Domstolsväsendet	28 525	38 665	31 519	26 035	28 317	38 515	31 293	1 124	3,7
Kriminalvården	23 035	23 308	23 188	25 196	23 115	23 471	23 311	834	3,7
Migrationsverket	25 354	27 171	26 043	25 661	25 301	27 226	26 011	839	3,3
Försäkringskassan	24 479	28 173	25 368	24 928	24 367	28 609	25 316	876	3,6
Skatteverket	26 762	30 958	28 399	25 356	26 297	30 874	27 925	1 133	4,2
Länsstyrelserna	26 319	29 047	27 482	25 829	26 170	28 923	27 298	1 279	4,9
Kronofogdemyndigheten	24 551	27 934	25 772	24 048	24 328	27 987	25 583	823	3,3
Tullverket	29 001	29 546	29 316	27 680	28 641	29 498	29 112	1 796	6,6
Universitet och högskolor	28 638	33 211	30 901	28 749	28 310	33 048	30 560	1 315	4,5
Lantbruksuniversitetet	27 081	31 178	29 091	27 576	26 943	31 083	28 866	808	2,9
Skogsstyrelsen	26 554	27 943	27 528	24 395	26 290	27 880	27 399	1 674	6,5
Banverket	29 229	29 568	29 501	29 952	29 183	29 602	29 516	1 237	4,4
Vägverket	29 422	30 633	30 339	29 918	29 077	30 744	30 311	2 490	9,0
Arbetsförmedlingen	27 489	28 747	28 001	26 175	27 202	28 655	27 753	1 856	7,2
Övriga myndigheter	29 972	33 514	31 537	27 890	29 504	33 215	31 097	1 241	4,2
FÖRSVARET	27 406	31 090	30 322	28 761	27 334	31 082	30 269	1 270	4,4
ÖVR STATLIGT LÖNE- REGLERAD VERKSAMHET	28 630	28 365	28 515	26 814	27 702	28 744	28 130	1 275	4,7

Förändringssiffrorna är baserade på skillnader mellan de definitiva lönerna 2007 och de definitiva lönerna 2008.

**3. Statlig sektor – genomsnittlig månadslön fördelad efter näringsgren, augusti 2009****3. Governmental sector – average monthly salary by industry sector, August 2009**

Näringsgren/SNI 2007	Genomsnittlig månadslön, kronor							Förändring från föregående år	
	Heltidstjänstgörande			Deltids- tjänst- görande Totalt	Hel- och deltidstjänstgörande			Kronor	Procent
	Kvinnor	Män	Totalt		Kvinnor	Män	Totalt		
Totalt	28 666	31 837	30 306	28 585	28 416	31 860	30 127	1 082	3,7
F Byggverksamhet	30 766	31 478	31 332	31 053	30 617	31 515	31 322	2 153	7,4 <sup>1</sup>
K Finans- och försäkringsverksamhet	27 049	29 314	27 941	24 767	26 732	29 123	27 614	782	2,9
L Fastighetsverksamhet	31 777	31 566	31 625	30 033	31 535	31 515	31 521	1 522	5,1
M Juridik, ekonomi, vetenskap och teknik	26 309	34 107	30 346	29 107	26 316	34 077	30 226	629	2,1
N Arbetsförmedling m.m.	27 716	28 827	28 163	26 643	27 524	28 785	28 000	247	0,9
O Offentlig förvaltning och försvar; obl. socialförsäkring	28 388	31 301	29 909	28 026	28 151	31 343	29 757	989	3,4
84.1 Offentlig förvaltning	30 298	33 841	31 863	28 714	29 877	33 789	31 533	1 296	4,3
84.2 Offentliga tjänster	27 483	30 185	29 189	27 823	27 362	30 195	29 115	762	2,7
84.3 Obligatorisk socialförsäkring	25 249	28 952	26 165	26 226	25 163	29 565	26 172	856	3,4
P Utbildning	29 837	34 422	32 057	29 804	29 479	34 272	31 707	1 359	4,5
85.2 Grundskoleutbildning	27 525	28 991	27 889	23 909	26 998	28 621	27 373	1 284	4,9
85.4 Eftergymnasial utbildning	29 922	34 490	32 160	29 923	29 566	34 339	31 811	1 353	4,4
Q Vård och omsorg	26 364	26 318	26 340	27 511	26 242	27 012	26 636	1 045	4,1
R Kultur, nöje och fritid	28 116	28 986	28 526	25 804	27 597	28 739	28 107	1 300	4,8

Förändringssiffrorna är baserade på skillnader mellan de definitiva lönerna 2008 och de preliminära lönerna 2009.

1) Förändringssiffran är påverkad av strukturella förändringar.

#### 4. Statlig sektor – genomsnittlig månadslön, utveckling fr.o.m. augusti 2007 t.o.m. augusti 2009

#### 4. Governmental sector – average monthly salary, from August 2007 to August 2009

Mätmånad	Genomsnittlig månadslön, kronor			Förändring från föregående år, procent		
	preliminär	preliminär+retro	definitiv	preliminär mot preliminär	preliminär+retro mot definitiv	definitiv mot definitiv
aug-07	27 720	–	27 840	3,7	–	3,6
sep-07	27 910	–	28 010	3,1	–	3,0
okt-07	28 040	–	28 460	3,1	–	2,6
nov-07	28 100	–	28 510	2,7	–	2,5
dec-07	28 200	–	28 590	1,9	–	2,6
jan-08	28 200	–	29 020	1,7	–	3,8
feb-08	28 180	–	28 980	1,7	–	3,9
mar-08	28 230	–	28 970	1,8	–	3,7
apr-08	28 540	–	29 260	2,7	–	4,5
maj-08	28 590	–	29 150	2,5	–	3,9
jun-08	28 900	–	29 200	3,8	–	4,4
jul-08	28 920	–	29 180	3,8	–	4,3
aug-08	28 790	–	29 050	3,8	–	4,3
sep-08	29 030	29 260	–	4,0	4,5	–
okt-08	29 230	29 820	–	4,2	4,8	–
nov-08	29 400	29 870	–	4,6	4,8	–
dec-08	29 640	29 950	–	5,1	4,8	–
jan-09	29 810	30 240	–	5,7	4,2	–
feb-09	29 850	30 240	–	5,9	4,3	–
mar-09	29 840	30 170	–	5,7	4,1	–
apr-09	30 010	30 340	–	5,1	3,7	–
maj-09	30 240	30 450	–	5,7	4,5	–
jun-09	30 330	30 370	–	4,9	4,0	–
jul-09	30 210	30 220	–	4,5	3,5	–
aug-09	30 130	30 130	–	4,7	3,7	–



**5. Statlig sektor – antal sysselsatta fördelade efter myndighet, augusti 2009**

## 5. Governmental sector – number of employees by authority, August 2009

Myndighet	Antal					Förändring från föregående år	Heltidspersoner	
	Samtliga	Heltids-tjänstgörande		Deltids-tjänstgörande			Antal	Därav kvinnor, procent
		Kvinnor	Män	Kvinnor	Män			
TOTALT	216 457	85 717	92 302	23 636	14 802	-2 023	199 126	50,1
HELSTATLIG VERKSAMHET	216 022	85 556	92 187	23 529	14 750	-1 985	198 777	50,1
CIVILFÖRVALTNINGEN	194 564	81 102	76 625	22 992	13 845	-2 040	178 056	53,3
Justitiedepartementet	49 619	19 648	24 200	3 357	2 414	236	47 047	46,1
Polisväsendet	26 624	8 362	14 937	1 776	1 549	-57	25 119	37,5
Domstolsväsendet	6 064	3 932	1 667	343	122	-57	5 873	70,5
Kriminalvården	11 012	4 321	5 564	666	461	411	10 483	45,0
Migrationsverket	2 968	1 594	1 004	274	96	-161	2 841	62,6
Utrikesdepartementet	2 800	1 480	950	306	64	174	2 576	61,8
Försvarsdepartementet	173	83	72	10	8	-8	162	53,7
Socialdepartementet	19 680	10 536	4 621	3 043	1 480	-286	17 814	70,2
Försäkringskassan	13 094	8 152	2 686	1 936	320	-220	12 366	77,0
Finansdepartementet	25 696	12 228	9 207	3 195	1 066	-436	24 435	59,5
Skatteverket	10 306	5 101	3 223	1 616	366	-622	9 802	64,4
Länsstyrelserna	5 970	2 954	2 033	676	307	334	5 663	60,6
Kronofogdemyndigheten	2 235	1 247	693	233	62	-138	2 148	65,7
Tullverket	2 070	791	1 034	175	70	-82	1 991	45,9
Utbildningsdepartementet	56 475	21 180	19 697	9 087	6 511	1 131	48 464	53,6
Universitet och högskolor	52 404	18 927	18 517	8 585	6 375	1 077	44 638	52,5
Jordbruksdepartementet	7 611	3 250	2 949	867	545	-23	6 947	54,1
Lantbruksuniversitetet	3 460	1 343	1 280	499	338	158	3 042	53,1
Skogsstyrelsen	911	251	616	23	21	-563	885	29,3
Miljödepartementet	4 464	1 801	1 812	525	326	-55	4 172	51,9
Näringsdepartementet	14 177	4 234	8 415	742	786	-3 112	13 587	34,8
Banverket	6 488	1 247	4 846	176	219	-110	6 329	21,5
Vägverket	3 251	938	1 701	252	360	-3 926	2 999	36,4
Integrations- och jämställdhetsdepartementet	484	280	141	43	20	2	452	67,5
Kulturdepartementet	3 043	1 177	977	575	314	-155	2 571	56,9
Arbetsmarknadsdepartementet	10 342	5 205	3 584	1 242	311	492	9 829	61,6
Arbetsförmedlingen	9 447	4 770	3 238	1 172	267	591	8 973	62,0
FÖRSVARET	20 452	3 946	15 158	482	866	72	19 755	21,4
RIKSDAGENS VERK	1 006	508	404	55	39	-17	967	56,3
ÖVR STATLIGT LÖNEREGLERAD VERKSAMHET	435	161	115	107	52	-38	348	60,9

**6. Statlig sektor – antal sysselsatta fördelade efter län, augusti 2009**

## 6. Governmental sector – number of employees by county, August 2009

Län	Antal					Förändring från föregående år <sup>1</sup>	Heltidspersoner	
	Samtliga	Heltids- tjänstgörande		Deltids- tjänstgörande			Antal	Därav kvinnor, procent
		Kvinnor	Män	Kvinnor	Män			
TOTALT	216 457	85 717	92 302	23 636	14 802	-2 023	199 126	50,1
Stockholm	62 962	26812	25773	6544	3833	-375	58 106	52,6
Uppsala	14 225	5211	5675	1951	1388	-101	12 548	50,1
Södermanland	4 177	1707	1792	415	263	-32	3 886	50,6
Östergötland	11 035	4094	4880	1263	798	-356	10 212	48,3
Jönköping	5 665	2178	2529	622	336	-157	5 294	48,8
Kronoberg	2 944	1040	1139	478	287	-103	2 590	51,0
Kalmar	3 229	1291	1403	348	187	92	3 000	50,4
Gotland	1 597	714	669	130	84	16	1 512	52,6
Blekinge	5 446	1431	3311	325	379	490	5 075	32,0
Skåne	22 565	8432	9338	2973	1822	-169	20 484	50,0
Halland	3 852	1260	1834	514	244	-159	3 540	44,9
Västra Götaland	27 905	10955	11981	3085	1884	-273	25 735	49,9
Värmland	4 552	1781	1857	540	374	-137	4 146	50,8
Örebro	6 641	2870	2662	735	374	356	6 162	53,8
Västmanland	3 772	1609	1566	359	238	-88	3 527	52,1
Dalarna	4 925	1942	2044	543	396	-389	4 522	50,4
Gävleborg	4 938	2087	2096	450	305	-239	4 621	51,4
Västernorrland	6 514	2953	2705	596	260	-182	6 187	54,1
Jämtland	3 179	1435	1256	301	187	85	2 962	54,5
Västerbotten	7 889	3026	3182	958	723	-96	7 030	50,2
Norrbottnen	8 445	2889	4610	506	440	-206	7 986	39,9

1) Revidering av antal sysselsatta fördelade på län har gjorts för augusti 2008.

**7. Statlig sektor – antal sysselsatta fördelade efter näringsgren, augusti 2009****7. Governmental sector – number of employees by industry sector, August 2009**

Näringsgren/SNI 2007	Antal					Förändring från föregående år	Heltidspersoner	
	Samtliga	Heltids-tjänstgörande		Deltids-tjänstgörande			Antal	Därav kvinnor, procent
		Kvinnor	Män	Kvinnor	Män			
Totalt	216 457	85 717	92 302	23 636	14 802	-2 023	199 126	50,1
F Byggverksamhet	6 488	1 247	4 846	176	219	-3 991	6 329	21,5
K Finans- och försäkringsverksamhet	986	515	334	114	23	25	947	63,0
L Fastighetsverksamhet	1 139	278	712	63	86	6	1 067	29,4
M Juridik, ekonomi, vetenskap och teknik	1 311	785	269	163	94	110	1 179	75,2
N Arbetsförmedling m.m.	9 447	4 770	3 238	1 172	267	591	8 973	62,0
O Offentlig förvaltning och försvar; obl. socialförsäkring	128 581	53 425	58 616	10 838	5 702	458	122 140	49,6
84.1 Offentlig förvaltning	50 504	23 728	18 912	5 482	2 382	347	47 753	57,5
84.2 Offentliga tjänster	64 983	21 545	37 018	3 420	3 000	331	62 021	38,0
84.3 Obligatorisk socialförsäkring	13 094	8 152	2 686	1 936	320	-220	12 366	77,0
P Utbildning	57 049	21 025	19 991	9 288	6 745	1 114	48 784	53,1
85.2 Grundskoleutbildning	1 204	742	246	190	26	-50	1 135	76,8
85.4 Eftergymnasial utbildning	55 845	20 283	19 745	9 098	6 719	1 235	47 649	52,6
Q Vård och omsorg	5 055	1 439	1 529	982	1 105	-104	3 982	48,8
R Kultur, nöje och fritid	3 303	1 249	1 113	618	323	-207	2 808	55,4

## Fakta om statistiken

---

### Inledning

Detta Statistiska meddelande (SM) ingår i den löpande konjunkturlöne-statistiken och avser löner och sysselsättning inom statlig sektor. Statistiken har producerats av Statistiska centralbyrån (SCB), på uppdrag av Medlingsinstitutet (MI), som från och med 2001 ansvarar för officiell statistik inom området. Syftet med undersökningen är att månatligen belysa löner och sysselsättning inom statlig sektor i termer av nivå och utveckling. SCB har sedan 1976 utfört en undersökning i varje kvartals mittmånad av sysselsättningen inom den statliga sektorn. Efter ett betänkande från 1987 års lönekommitté har SCB fått regeringens uppdrag att tillsammans med Konjunkturinstitutet (KI) utforma en kortperiodisk lönestatistik. Från och med februari 1991 utökades därför undersökningen till att även omfatta de anställdas löner. Det främsta syftet med den utökade undersökningen är att ge underlag för konjunkturbedömningar och för analys av kostnadsutvecklingen inom den statliga sektorn. Undersökningen är en totalundersökning och är från och med januari 2000 månatlig. Detta SM innehåller uppgifter för augusti 2009.

### Detta omfattar statistiken

#### Objekt och population

Populationen består av sysselsatta inom statlig förvaltning, sysselsatta vid institutioner hänförliga till statlig sektor samt sysselsatta vid socialförsäkringsfonder. Undersökningspopulationen delas upp i sysselsättnings- respektive lönepopulation. I sysselsättningspopulationen ingår alla som var anställda med lön under mätmånaden. Undantagna är tjänstlediga som inte fick utbetald lön under mätmånaden och anställda i utlandet. I lönepopulationen ingår alla, förutom de undantagna i sysselsättningspopulationen, som var anställda med lön under mätmånaden och som då fyllt 18 men inte 65 år.

#### Statistiska mått

Statistiken i undersökningen redovisas i form av genomsnittliga månadslöner samt antalet sysselsatta. I månadslönen ingår grundlön, fasta- samt rörliga lönetillägg. I tabeller och tablåer redovisas genomsnittlig månadslön för heltidstjänstgörande, deltidstjänstgörande samt hel- och deltidstjänstgörande. Den genomsnittliga månadslönen beräknas som summan av de anställdas månadslön dividerat med summan av deras tjänstgöringsomfattning. Den beräknade genomsnittliga månadslönen är alltså ett mått på den genomsnittliga ersättningen för en arbetsinsats motsvarande heltid under en månad. För både genomsnittlig månadslön och antal sysselsatta redovisas förändringen från motsvarande månad föregående år. Förändringssiffrorna är baserade på oavrundade uppgifter.

Efter tolv månader fastställs den slutliga genomsnittliga månadslönen. Det innebär att hänsyn tas till retroaktiva löneutbetalningar. De preliminära månadslönerna korrigeras med de retroaktiva lönebeloppen och de definitiva månadslönerna beräknas.

## **Variabler**

### **Genomsnittlig månadslön**

Med månadslön avses ersättning för månad innan avdrag gjorts, där grundlön, fasta samt rörliga lönetillägg ingår. Övertidstillägg, traktamentsersättningar samt jour- och beredskapstillägg ingår inte i den genomsnittliga månadslönen.

### **Antal sysselsatta**

Som sysselsatt räknas den som fått lön utbetald under mät månaden oberoende av tjänstgöringens omfattning eller anställningstidens längd och där lönen inte består av enbart tillägg eller retroaktiv lön.

### **Heltid/deltid**

Som heltidstjänstgörande betraktas den som har en tjänstgöringsomfattning på 100 procent och som deltidstjänstgörande räknas den som har en tjänstgöringsomfattning på mindre än 100 procent.

### **Antal heltidspersoner**

Antal heltidspersoner i en redovisningsgrupp beräknas som summan av tjänstgöringens omfattning dividerat med 100 för de anställningar som tillhör redovisningsgruppen i undersökningsmaterialet.

### **Kön**

Kvinna eller man.

### **Myndighet**

Myndigheterna redovisas enligt Sveriges statskalender 2009.

### **Län**

Med län avses i normalfallet individens tjänsteställe. Länsindelningen följer den regionala indelning för år 2009.

### **Näringsgren**

Näringsgren redovisas enligt Standard för svensk näringsgrensindelning 2007, SNI 2007. Denna standard har som bas EU:s reviderade näringsgrensstandard, NACE Rev.2 (NACE = Nomenclature Générale des Activités Economiques dans les Communautés Européennes).

### **Redovisningsgrupper**

I SM-statistiken sker indelning på myndigheter, län, näringsgren (SNI 2007), kön och hel- respektive deltidstjänstgörande. Specialbearbetning kan göras på en finare redovisningsnivå eftersom materialet är totalräknat.

## **Så görs statistiken**

Uppgifterna samlas in från olika administrativa datalönesystem. Det insamlade materialet genomgår en manuell och maskinell redigering i syfte att kontrollera uppgifternas rimlighet. För respektive myndighet jämförs uppgifterna mot de inkomna uppgifterna föregående månad. Vid tveksamheter tas kontakt med myndigheten för att få en bekräftelse på att uppgifterna är korrekta eller för att justera eventuella felaktigheter.

## Statistikens tillförlitlighet

### **Bortfall**

Bortfall utgörs av icke inrapporterade anställda. Utöver dessa finns det några myndigheter och främst stiftelser eller institutioner som inte har lönesystem som klarar av att leverera de efterfrågade statistikuppgifterna. Dessa uppskattas bestå av cirka 2 900 personer, vilket motsvarar cirka 1,3 procent.

### **Täckning**

Vid uppdelning mellan olika sektorer uppstår ibland tveksamheter om vilken sektor en enhet ska tillhöra. Vissa mindre enheter kan då ”ramla mellan stolarna”.

## Bra att veta

### **Spridningsformer**

Undersökningen presenteras huvudsakligen i detta Statistiska meddelande samt i de statistiska databaserna <http://www.ssd.scb.se/databaser/makro/start.asp>

### **Primärmaterial**

Uppgifterna är sekretesskyddade varför uppgifterna om enskilda individer inte lämnas ut till någon annan än individen själv. I undantagsfall efter särskild prövning kan forskare få tillgång till avidentifierat individmaterial för egna bearbetningar. Avidentifieringen görs då så att enskilda individer inte kan urskiljas.

### **Annan statistik**

SCB producerar även motsvarande konjunkturstatistik för privat sektor samt för kommuner och landsting. Detta redovisas bland annat i Statistiska meddelanden för respektive undersökning. Löneuppgifter för den statliga sektorn redovisas också på årsbasis. Arbetskraftsundersökningarna (AKU) ger statistik över sysselsättningen för hela ekonomin. Det finns även en företagsbaserad kvartalsstatistik över sysselsättning för hela arbetsmarknaden (KS). Ovanstående undersökningar publiceras också i statistiska meddelanden serie AM.

På SCB:s webbplats [www.scb.se](http://www.scb.se) finns för varje produkt en flik benämnd ”Om statistiken”. Där finns beskrivning och dokumentation av statistiken tillgänglig.

## In English

---

### Summary

The average monthly salary for salaried employees in the governmental sector was SEK 30 130 during August 2009. Since August 2008, the monthly salary has increased by an average of 3.7 percent. For women the salaries increased by an average of 4.3 percent and for men the salaries increased by an average of 3.4 percent.

During August 2009 a total of about 216 460 persons were employed in the governmental sector, 2 020 less than August 2008. About 109 350 of these employees were women and 107 100 were men.

Since 1976 Statistics Sweden (SCB) has collected data for the middle of the month of each quarter on employment in the governmental sector. The data are used mainly in producing various employment estimates and forecasts for use in the national budgets and long-range forecasts.

After a report from the Wages and Salaries Committee in 1987, Statistics Sweden and the National Institute of Economic Research received a government commission to develop short-term statistics on wages and salaries. In February 1991 the survey expanded to include also the wages and salaries paid to employees. The main aim of the expanded survey is to provide a basis for estimations of economic trends and for analyses of cost trends in the governmental sector. Since 2001, the survey is carried out by Statistics Sweden at the request of the National Mediation Office. Since January 2000 the survey has been conducted on a monthly basis.

The population consists of employees with state-regulated wages or salaries at all government authorities, government ministries, public utilities and national insurance offices. The target population is divided into employment population and salary population.

### List of tables

1. Governmental sector – average monthly salary, by authority, August 2009	5
2. Governmental sector – average monthly salary, including retroactive salary, by authority, August 2008	6
3. Governmental sector – average monthly salary by industry sector, August 2009	7
4. Governmental sector – average monthly salary, from August 2007 to August 2009	8
5. Governmental sector – number of employees by authority, August 2009	9
6. Governmental sector – number of employees by county, August 2009	10
7. Governmental sector – number of employees by industry sector, August 2009	11

## List of terms

antal	number
Arbetsmarknadsdepartementet	Ministry of Employment
civilförvaltningen	Civil service
deltidstjänstgörande	part-time employees
Finansdepartementet	Ministry of Finance
Försvarsdepartementet	Ministry of Defence
försvaret	Defence Organization
heltidstjänstgörande	full-time employees
Integrations- och jämställdhetsdepartementet	Ministry of Integration and Gender Equality
Jordbruksdepartementet	Ministry of Agriculture, Food and Fisheries
Justitiedepartementet	Ministry of Justice
Kulturdepartementet	Ministry of Culture
kvinnor	Female
län	County
Miljödepartementet	Ministry of the Environment
myndighet	Authority
månadslön	monthly salary
män	Male
Näringsdepartementet	Ministry of Enterprise, Energy and Communications
näringsgren	industry sector
heltidspersoner	full-time equivalents
Riksdagens verk	The Parliament Agencies
samtliga	total, all
Socialdepartementet	Ministry of Health and Social Affairs
statlig sektor	governmental sector
statlig verksamhet	government activity
summa	Sum
sysselsatta	Employees
Utbildningsdepartementet	Ministry of Education and Research
Utrikesdepartementet	Ministry for Foreign Affairs
totalt	total
övrig statligt lönereglerad verksamhet	state-subsidized activity